

Boischatel, le 17 décembre 2025

Chers concitoyens et concitoyennes,
Chers collègues du conseil municipal,

Bonsoir et bienvenue à cette séance extraordinaire du conseil municipal portant sur le budget 2026 de Boischatel.

Décembre marque la fin de l'année financière, mais surtout la conclusion des travaux de planification budgétaire pour la prochaine année. L'exercice a été particulièrement ardu cette année en raison du peu de temps depuis les élections municipales.

Dans un contexte inflationniste, nous avons procédé, avec mes collègues du conseil et de l'administration municipale, à un important exercice de contrôle des dépenses afin de limiter la hausse du compte de taxes sous l'IPC tout en nous assurant de maintenir la qualité exceptionnelle des services rendus à la population et de répondre à ses attentes en matière d'infrastructures municipales.

Je tiens personnellement à remercier madame Sophie Antaya, directrice générale et trésorière, monsieur Pierre-Alexandre Côté, directeur général adjoint ainsi que monsieur Daniel Boudreault, greffier et directeur administratif et projets spéciaux pour leur appui et leur soutien constant. Ils ont travaillé avec acharnement et rigueur et n'ont ménagé aucun effort pour cette importante opération.

Merci également aux membres du conseil qui ont participé activement à l'analyse des prévisions budgétaires et, particulièrement, à l'élaboration du programme triennal d'immobilisations.

Finalement, un remerciement aux directeurs de service pour leur précieuse collaboration dans la préparation de ce budget. J'aimerais également souligner la rigueur avec laquelle ils en assurent le respect. Je tiens à les remercier pour leur esprit pratique et leur créativité afin de présenter un budget équilibré.

Ce soir, nous vous présentons le budget de fonctionnement, comprenant les revenus et les dépenses annuels associés à la fourniture des services municipaux, ainsi que le programme triennal d'immobilisations qui regroupe les différents projets que la Municipalité désire effectuer sur son territoire au cours des trois prochaines années.

BUDGET 2026

Le budget 2026 s'élève à 24 737 285 \$, en **hausse de 14 %** comparativement à celui de 2025 qui s'élevait à 21 713 035 \$. Cette hausse est attribuable, notamment, au paiement accéléré de la dette, à la hausse de la masse salariale et à l'augmentation des coûts des biens et services supérieure à l'IPC.

1. REVENUS

La Municipalité a terminé l'année 2024 avec un excédent hors de l'ordinaire occasionné par la vente de terrains dans le secteur des Trois-Sauts. À la suite du dépôt du rapport financier, le conseil avait décidé d'utiliser cet excédent pour, entre autres, faire un paiement accéléré de la dette municipale. Cette décision se reflète dans l'utilisation majeure des réserves financières et excédents pour l'année 2026, en hausse de 327 %.

Nous avons également tenu compte des montants provenant des redevances sur les matières résiduelles et d'une légère hausse provenant du point de croissance de la taxe de vente du Québec qui représentent un montant de 88 172 \$, portant les transferts à 1 298 740 \$, en hausse de 8 % par rapport à l'année 2025.

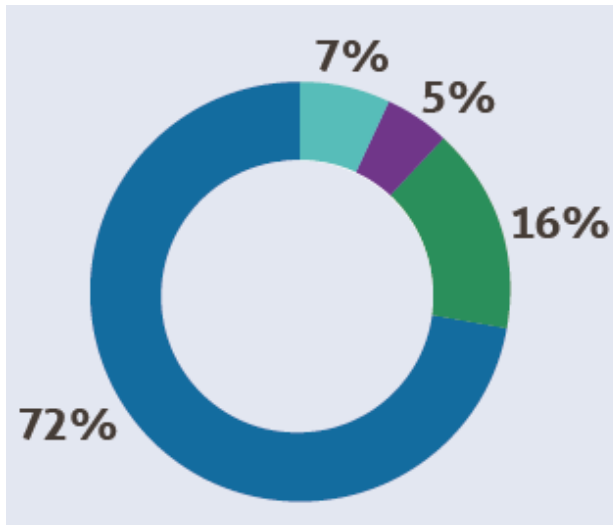
Les apports gouvernementaux sont légèrement à hausse de 24 762\$, tandis que les services rendus représentent 3 929 348 \$. Les ententes intermunicipales et autres services et l'augmentation des revenus de droits de mutation, principalement liés au fait qu'aucun ralentissement du marché immobilier n'est observé à Boischatel occasionne une hausse de revenus de 14 %.

Finalement, les taxes municipales et autres tarifications sont en hausse de 7 % par rapport à 2025, représentant un montant de 17 672 084 \$. Il est important de souligner que la proportion des taxes représente 72 % des revenus. Il s'agit d'une baisse significative par rapport aux années antérieures alors que la proportion des taxes se rapproche plus autour du 80 %.

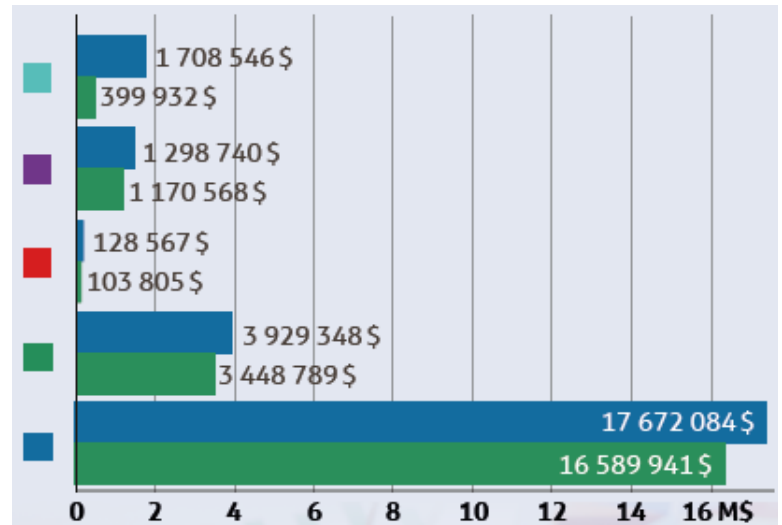
La richesse foncière, en hausse de 83 M\$, fait aussi partie de cette hausse de revenus des taxes.

Revenus	2025	Variation		2026
		En \$	En %	
Réserves financières, fonds réservés et excédent accumulé non affecté	399 932 \$	1 308 614	327 %	1 708 546 \$
Transferts – TVQ Autres transferts	1 170 568 \$	88 172	8 %	1 298 740 \$
Compensation tenant lieu de taxes (gouvernements)	103 805 \$	24 762	24 %	128 567 \$
Services rendus Droits de mutation et intérêts	3 448 789 \$	480 559	14 %	3 929 348 \$
Taxes municipales et autres tarifications	16 589 941 \$	1 122 143	7 %	17 672 084 \$
Total	21 713 035 \$	3 024 250	14%	24 737 285 \$

RÉPARTITIONS DES REVENUS



COMPARAISON 2025 | 2026



2. DÉPENSES

Malgré l'important exercice de contrôle des dépenses, les élus municipaux tenaient à ce que les Boischateloises et Boischatelois puissent continuer de profiter d'un cadre de vie harmonieux, d'infrastructures modernes et de services de qualité dans une municipalité en pleine croissance, mais toujours à échelle humaine.

Pour y arriver, Boischatel compte sur une équipe engagée et passionnée. Dans un contexte de pénurie de main-d'œuvre, la pérennisation du capital humain est la clé du succès. La masse salariale est en hausse de 11 %, notamment en raison de l'augmentation du nombre d'employés et du coût des avantages sociaux, mais compte pour seulement 32 % du budget 2026. Cette proportion est bien en deçà de celle observée dans des municipalités de taille comparable qui oscille plutôt aux alentours de 40 %.

Au niveau du remboursement de la dette à long terme, une hausse majeure de 42 % est observée à la suite de la décision du conseil municipal d'affecter les excédents générés à des réserves financières ainsi qu'au paiement accéléré de la dette lors de refinancements. L'utilisation de ces sommes se reflète dans le budget 2026 par une augmentation majeure du paiement de la dette et une hausse d'utilisation des réserves financières et excédents.

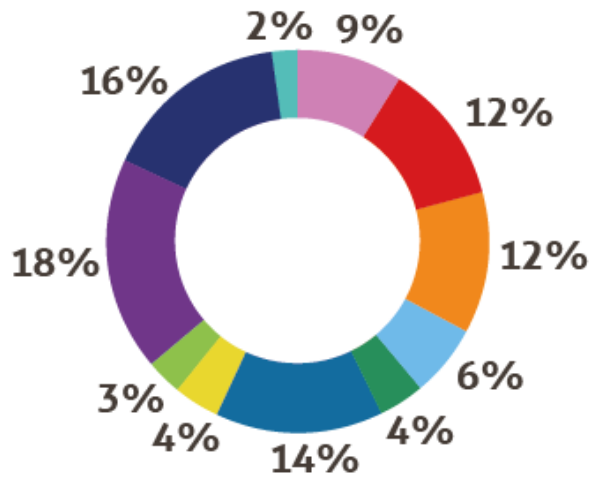
En ce qui concerne les biens et services, ceux-ci comptent pour 37 % du budget total et sont en hausse de 10 % par rapport à l'année précédente. Il est important de comprendre que tous les efforts ont été déployés pour réduire au maximum ce poste budgétaire sans nuire aux opérations municipales, mais cette hausse est directement liée à l'augmentation des prix à la consommation.

Dépenses	2025	Variation		2026
		En \$	En %	
Masse salariale	7 212 981 \$	816 258	11 %	8 029 239 \$
Remboursement – Dette long terme	2 938 760 \$	1 235 089	42 %	4 173 849 \$
Remboursement – Fonds roulement				
Frais de financement	1 464 009 \$	83 833	5 %	1 547 842 \$
Quotes-parts	1 833 587 \$	49 159	3 %	1 882 746 \$
Biens et services	8 263 698 \$	839 911	10 %	9 103 609 \$
Total	21 713 035 \$			24 737 285 \$

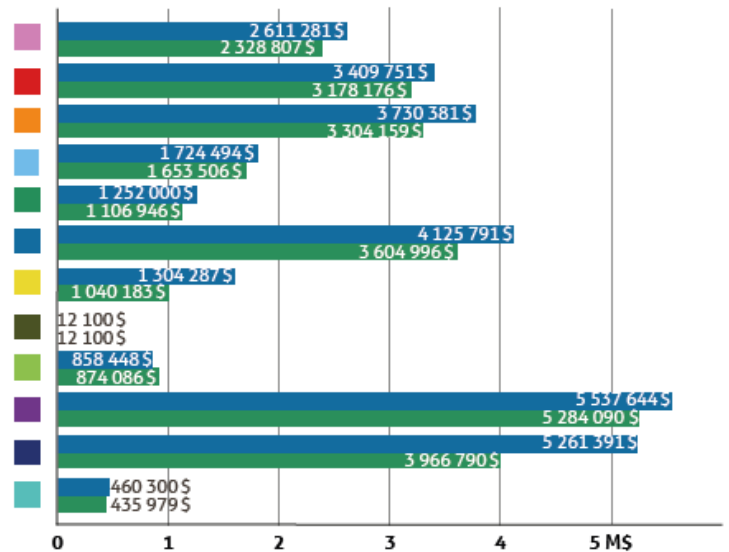
Plus spécifiquement, les dépenses de fonctionnement de Boischatel pour l'année 2026 se répartissent ainsi :

	Administration : 2 611 281 \$, en hausse de 12 % en raison d'une réorganisation administrative qui prévoit le rapatriement des services des communications et des ressources humaines à l'administration, incluant les salaires;
	Sécurité publique : 3 409 751 \$, en hausse de 7 %, notamment en lien avec l'augmentation de près de 35% du nombre d'appels incendie;
	Réseau routier, qui inclut aussi l'éclairage de rue : 3 730 381 \$ en hausse de 13 % principalement liée à l'augmentation des coûts des matériaux, des amortissements et de la masse salariale;
	Enlèvement de la neige : 1 724 494 \$, en hausse de 4 %, attribuable entre autres à la hausse des coûts des matériaux et de la masse salariale;
	Transport en commun : 1 252 000 \$, en hausse de 13 %, mais pour lequel nous prévoyons des revenus évalués à 591 000 \$, portant le coût réel à 661 000 \$ pour le service de Transport en commun de Boischatel;
	Eau et égouts : 4 125 791 \$ en hausse de 14 %, attribuable principalement au changement des membranes de l'usine de production d'eau potable;
	Matières résiduelles : 1 304 287 \$ qui subit une forte hausse de 25% causée par l'ajout de l'amortissement des véhicules, mais qui n'est pas taxé aux citoyens;
	Santé et bien-être : 12 100 \$;
	Urbanisme et développement du territoire : 858 448 \$ en baisse de 2 % considérant que certaines dépenses liées au déménagement d'une maison sur l'avenue Royale ne sont pas récurrentes;
	Loisirs et culture : 5 537 644 \$, en hausse de 5 %, principalement due à la demande croissante du service du camp de jour et l'augmentation de l'offre de cours prévus qui génère aussi des revenus;
	Service de la dette : 5 261 391 \$, incluant le remboursement du capital d'un montant de 3 713 549 \$ et les intérêts, ou frais de financement, évalués à 1 547 842 \$. Considérant qu'un montant de 216 949 \$ est payable par les débiteurs de la Municipalité et un montant de 840 000 \$ payé à même les réserves et excédents, tel que précisé précédemment, la portion du budget consacrée au remboursement de la dette à long terme attribuable à la population de Boischatel se situe à 17 % ;
	Paiement au comptant d'immobilisations (fonds de roulement) : 460 300 \$.

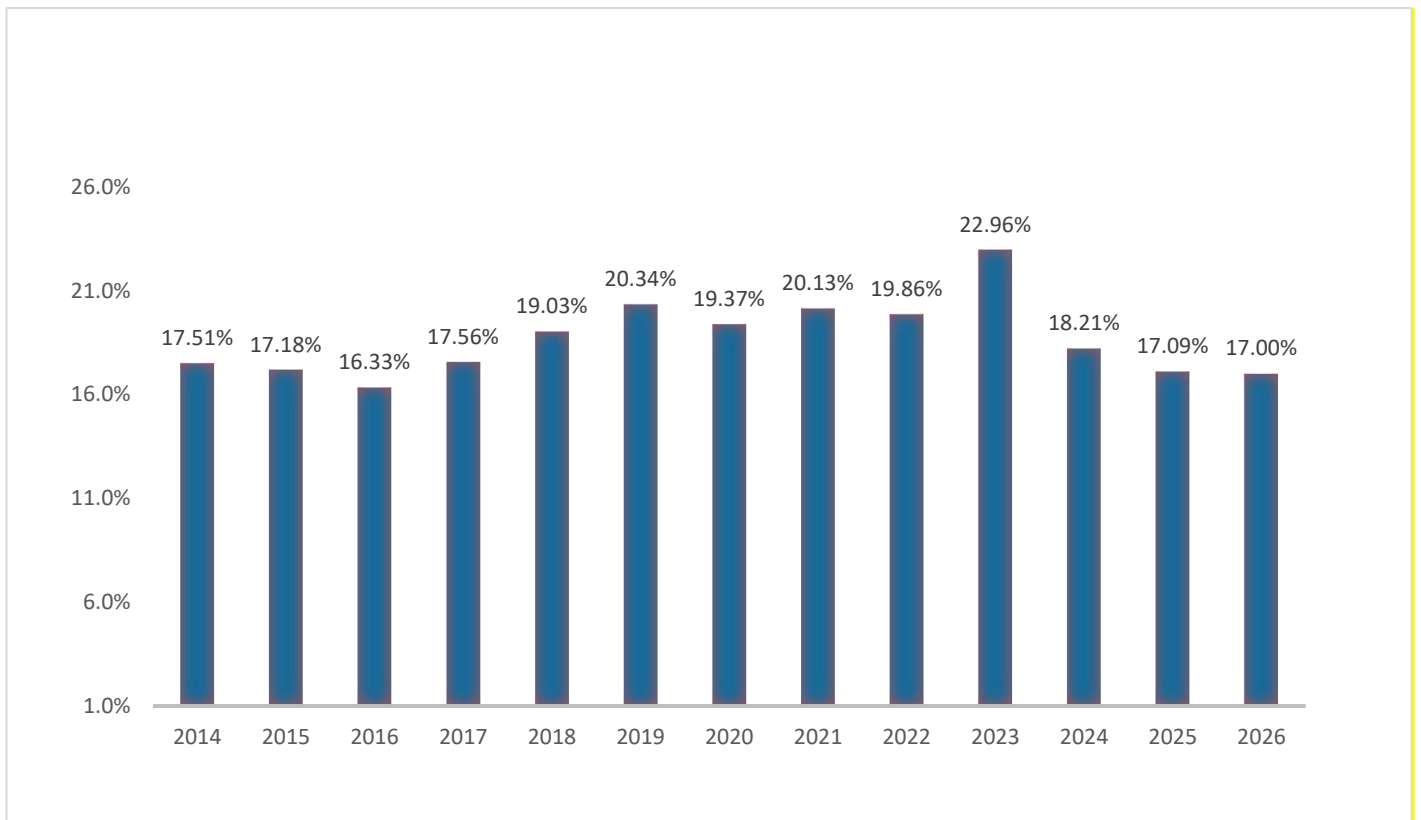
RÉPARTITIONS DES DÉPENSES



COMPARAISON 2025 | 2026



FRAIS DE FINANCEMENT ET REMBOURSEMENT DE LA DETTE À LONG TERME



Les dépenses de fonctionnement représentent un total de 30 304 666 \$, duquel sont soustraits les amortissements, puisque non taxés aux citoyens. En effet, il est important de noter que les amortissements ne constituent pas une dépense, mais reflètent le niveau annuel de dépréciation des immobilisations réalisées par la Municipalité ou cédées par les promoteurs. Ils représentent un montant de 5 550 583 \$, pour un budget total équilibré de 24 737 285 \$.

3. TAXATION

A) Taxe foncière générale

Immeubles résidentiels

Le taux est augmenté de 0,0206 \$ du 100 \$ d'évaluation, passant de 0,7850 en 2025 à 0,8056 \$ en 2026, représentant une augmentation du taux de taxes moyen de l'ordre de 2.6 %.

Immeubles non résidentiels

Le taux passe à 2,0920 \$ du 100 \$ d'évaluation comparativement à 2,0000 \$ en 2025, une hausse de 0,0920 \$ du taux de la taxe foncière pour le commercial.

Immeubles industriels

Le taux passe à 2,1914 \$ du 100 \$ d'évaluation comparativement à 2,0950 \$ en 2025, une hausse de 0,0964 \$ du taux de la taxe foncière pour l'industriel.

Terrains vagues desservis

Le taux est augmenté de 0,0310 \$ du 100 \$ d'évaluation, passant de 1,1775 \$ en 2025 à 1,2085 \$ en 2026.

La valeur imposable totale est établie à plus de 1 819 M\$ pour la prochaine année en hausse de 4,7 %.

B) Tarification du réseau d'aqueduc

Pour l'année 2026, les tarifs pour le service de la dette passe de 34,64\$ à 33,09\$ et pour les opérations, de 146,07\$ à 153,89\$ soit une hausse globale de 6,27\$.

C) Tarification de la cueillette des matières résiduelles

Ce tarif est en baisse pour s'établir à 217 \$ par unité de logement, soit une baisse de 22 \$ à la suite du retour des redevances grâce à la collecte des matières organiques.

D) Impact sur la charge fiscale moyenne

La charge fiscale totale d'une propriété unifamiliale sans services d'aqueduc et d'égouts, ayant une valeur moyenne de 456 800 \$, sera de 3 896,98 \$ et pour les unités desservies par les réseaux municipaux, la charge fiscale pour la propriété moyenne sera de 4 083,96 \$ en 2026, représentant une hausse du compte de taxes moyen de 2 %.

Impact sur la charge fiscale moyenne

TABLEAU COMPARATIF (PROPRIÉTÉ UNIFAMILIALE MOYENNE)				
	2025	Variation	2026	%
Valeur moyenne	456 800 \$		456 800 \$	
Taux de taxe générale	0,7850 \$	0,0206 \$	0,8056 \$	2,6%
Taxe générale	3 585,88 \$	+ 94,10 \$	3 679,98 \$	2,6%
Tarif ordures	239,00 \$	- 22,00 \$	217,00 \$	-9,2%
Tarif eau - dette	34,64 \$	-1,55 \$	33,09 \$	-4,5 %
Tarif eau - opérations	146,07 \$	+7,82 \$	153,89 \$	5,4 %
Total sans services	3 824,88 \$	+ 72,10 \$	3 896,98 \$	1,9%
Total avec services	4 005,59 \$	+ 78,37 \$	4 083,96 \$	2,0%

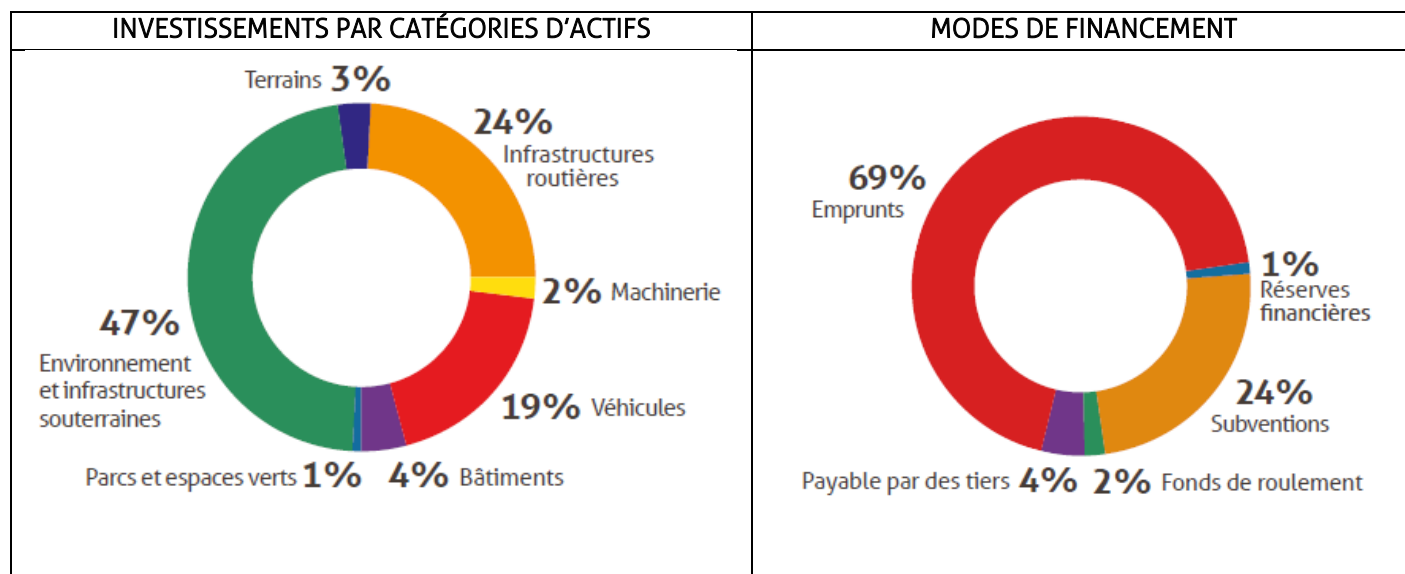
E) Modalités de paiement.

Il est convenu de maintenir le paiement du compte de taxes en quatre versements pour l'année 2026, et ce, sans intérêts.

PROGRAMME TRIENNAL D'IMMOBILISATIONS 2026-2028

Le programme triennal d'immobilisations 2026-2028 prévoit des investissements totaux de plus de **26,6 M\$**, incluant les projets pouvant être subventionnés, dont **19,7 M\$** sont prévus en 2026.

Les projets majeurs de la prochaine année s'inscrivent dans la continuité des travaux entrepris en 2025. La réfection de la rue Bourbeau constitue le plus grand projet 2026 et il est important de noter qu'un montant de 2,5 M\$ provenant de la taxe sur l'essence (TECQ) sera appliqué. Les projets de voirie sur les rues des Saphirs et des Émeraudes et sur la partie est de l'avenue Royale représentent un investissement important, mais ils seront reportés si la Municipalité n'obtient pas l'aide financière demandée, équivalent à 80 % des coûts admissibles. La livraison du camion-échelle, commandé en 2022, est prévue à l'automne 2026. Il faut souligner que les coûts sont partagés avec la Municipalité de L'Ange-Gardien dans le cadre d'une entente intermunicipale.



Description des projets	Projets Année 2026	Projets Année 2027	Projets Année 2028	TOTAL 3 ANS
Réfection d'infrastructures	940 000 \$	625 000 \$	400 000 \$	1 965 000 \$
Garage municipal et aménagement	500 000 \$	- \$	- \$	500 000 \$
Bassins de rétention	840 000 \$	- \$	- \$	840 000 \$
Infrastructures de la rue de la Cîme (rétention)	- \$	900 000 \$	- \$	900 000 \$
Réfection de la rue Montmorency	- \$	400 000 \$	2 600 000 \$	3 000 000 \$
Réfection de la rue Bourbeau	5 919 850 \$	- \$	- \$	5 919 850 \$
Rues des Saphirs, des Émeraudes et Royale	5 723 084 \$	- \$	- \$	5 723 084 \$
Évaluation de projets d'infrastructures	475 000 \$	- \$	- \$	475 000 \$
Acquisition de véhicules	3 186 000 \$	869 000 \$	945 000 \$	5 000 000 \$
Acquisition et réparation d'équipements	452 274 \$	- \$	- \$	452 274 \$
Parc des Émeraudes	370 000 \$	- \$	- \$	370 000 \$
Travaux au Domaine de la rivière	109 200 \$	- \$	- \$	109 200 \$
Travaux à la Maison Vézina	24 150 \$	- \$	- \$	24 150 \$
Nettoyage du barrage	- \$	200 000 \$	- \$	200 000 \$
Acquisition de terrains	900 000 \$	- \$	- \$	900 000 \$
Aménagement de l'hôtel de ville	296 000 \$	- \$	- \$	296 000 \$
TOTAL	19 735 558 \$	2 994 000 \$	3 945 000 \$	26 674 558 \$
Règlement d'emprunt	11 865 645 \$	2 663 100 \$	3 870 000 \$	18 398 745 \$
Fonds de roulement	476 424 \$	70 000 \$	75 000 \$	621 424 \$
Réserves financières	109 200 \$	140 000 \$	- \$	249 200 \$
Payable par des tiers	807 107 \$	120 900 \$	- \$	928 007 \$
Aide financière	6 477 182 \$	- \$	- \$	6 477 182 \$
TOTAL	19 735 558 \$	2 994 000 \$	3 945 000 \$	26 674 558 \$

CONCLUSION

Tout en prévoyant la réalisation des travaux d'entretien qui s'imposent et en poursuivant l'amélioration des services et des infrastructures municipales, le conseil municipal a tenu à limiter l'augmentation de la charge fiscale.

Nous tenons à vous assurer qu'au cours de la prochaine année, nous déploierons tous les efforts requis pour que Boischatel continue d'être reconnue et appréciée, tant à l'externe que par les citoyens, comme un milieu de vie exceptionnel où la qualité et l'accessibilité des services à la population constituent sa marque distinctive.

En terminant, je tiens à rappeler le travail exceptionnel de nos gestionnaires qui, malgré l'inflation, savent contrôler les dépenses, tout en assurant la qualité des services à la population.

Benoit Bouchard
Maire