



# Budget 2026

17 décembre 2025

# Mot du maire

Décembre marque la fin de l'année financière, mais surtout la conclusion des travaux de planification budgétaire pour la prochaine année. L'exercice a été particulièrement ardu, cette année, en raison du peu de temps depuis les élections municipales.

Dans un contexte inflationniste, nous avons procédé, avec mes collègues du conseil et de l'administration municipale, à un important exercice de contrôle des dépenses afin de limiter la hausse du compte de taxes sous l'IPC tout en nous assurant de maintenir la qualité exceptionnelle des services rendus à la population et de répondre à ses attentes en matière d'infrastructures municipales.

Je tiens à remercier madame Sophie Antaya, directrice générale et trésorière, monsieur Pierre-Alexandre Côté, directeur général adjoint et monsieur Daniel Boudreault, greffier, directeur administratif et projets spéciaux pour leur appui et leur soutien constant. Ils ont travaillé avec acharnement et rigueur et n'ont ménagé aucun effort pour cette importante opération.

**Chères Boischateloises,  
Chers Boischatelois,**

Merci également aux membres du conseil qui ont participé activement à l'analyse des prévisions budgétaires et, particulièrement, à l'élaboration du programme triennal d'immobilisations.

Finalement, un remerciement aux directeurs de service pour leur précieuse collaboration dans la préparation de ce budget. J'aimerais également souligner la rigueur avec laquelle ils en assurent le respect. Je tiens à les remercier pour leur esprit pratique et leur créativité afin de présenter un budget équilibré.

Ce soir, nous vous présentons le budget de fonctionnement, comprenant les revenus et les dépenses annuels associés à la fourniture des services municipaux, ainsi que le programme triennal d'immobilisations qui regroupe les différents projets que la Municipalité désire effectuer sur son territoire au cours des trois prochaines années.

Benoit Bouchard, maire

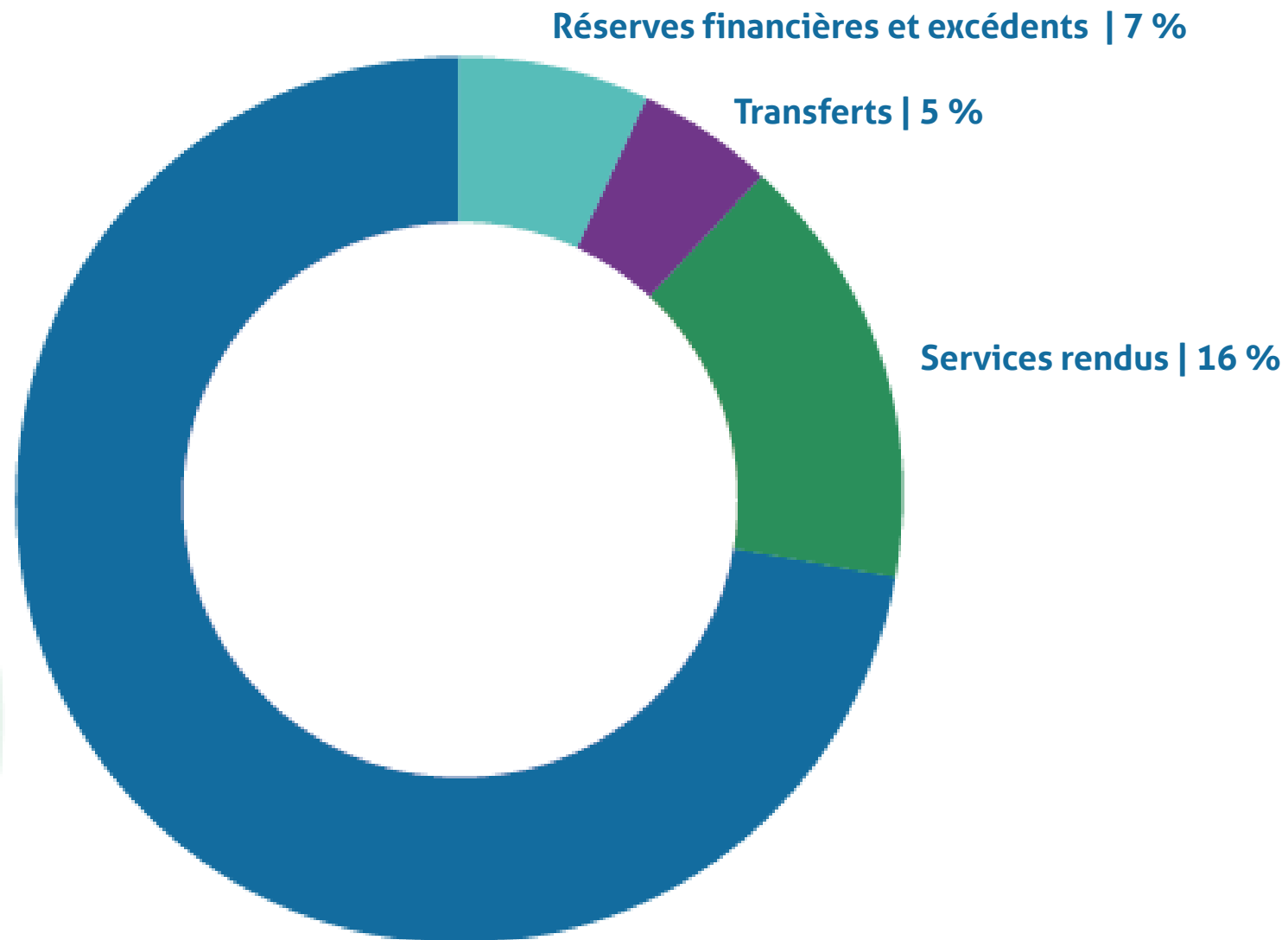
# Budget de fonctionnement

2025	Variation		2026
21 713 035 \$	3 024 250 \$	14 %	<b>24 737 285 \$</b>

- Paiement accéléré de la dette
- Hausse de la masse salariale
- Augmentation des coûts des biens et services supérieure à l'IPC

# Revenus

Taxes et tarifications | 72 %



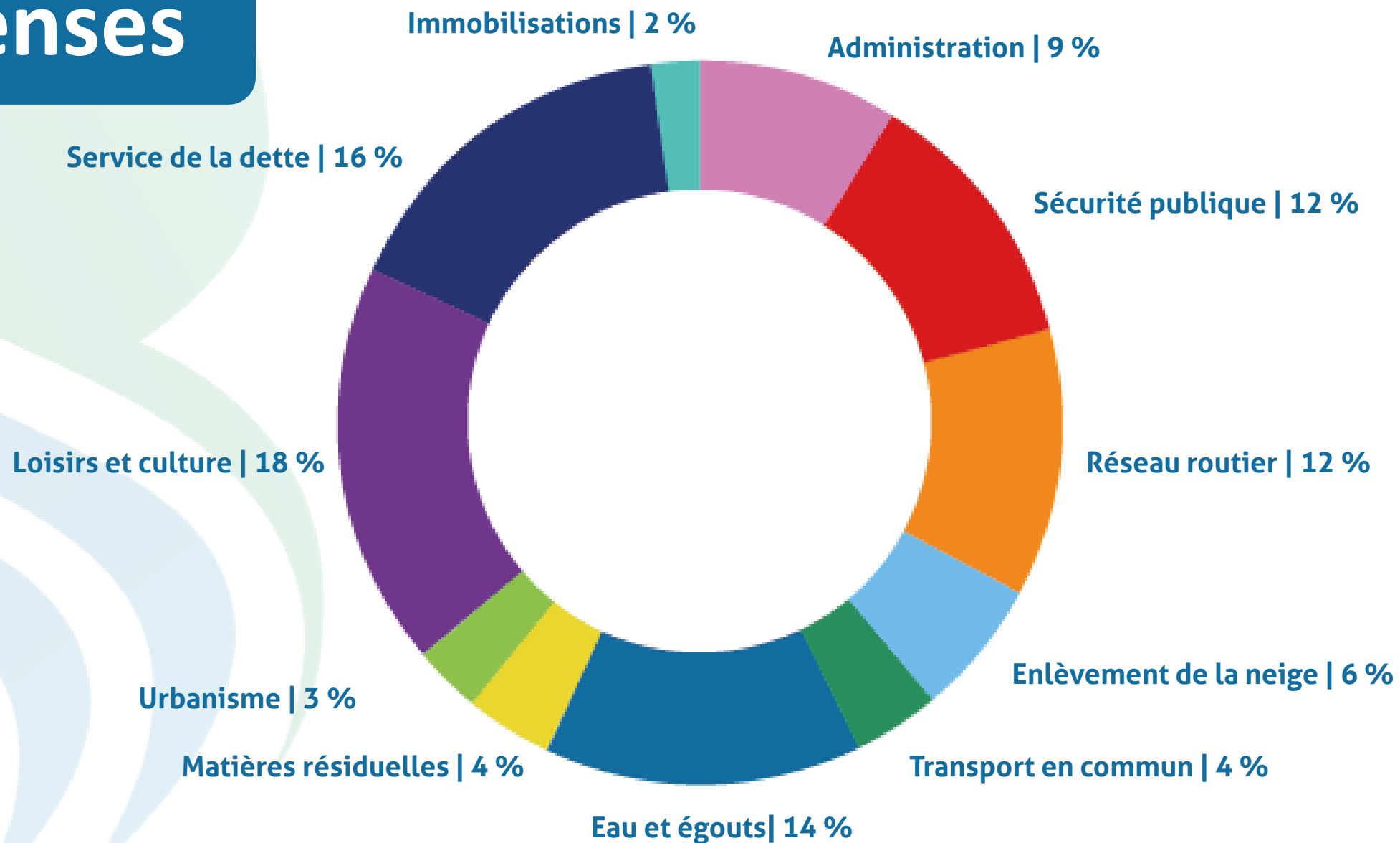
# Revenus

Revenus	2025	Variation		2026
Réserves financières & excédents	399 932 \$	1 308 614 \$	327 %	<b>1 708 546 \$</b>
Transferts	1 170 568 \$	88 172 \$	8 %	<b>1 298 740 \$</b>
Tenant lieu de taxes	103 805 \$	24 762 \$	24 %	<b>128 567 \$</b>
Services rendus	3 448 789 \$	480 559 \$	14 %	<b>3 929 348 \$</b>
Taxes et tarifications	16 589 941 \$	1 122 143 \$	7 %	<b>17 672 084 \$</b>
<b>TOTAL</b>	<b>21 713 035 \$</b>	<b>3 024 250 \$</b>	<b>14 %</b>	<b>24 737 285 \$</b>

# Dépenses

Dépenses par objet	2025	Variation		2026
Masse salariale	7 212 981 \$	816 258 \$	11 %	<b>8 029 239 \$</b>
Remboursement de la dette	2 938 760 \$	1 235 089 \$	42 %	<b>4 173 849 \$</b>
Frais financiers	1 464 009 \$	83 833 \$	5 %	<b>1 547 842 \$</b>
Quotes-parts	1 833 587 \$	49 159 \$	3 %	<b>1 882 746 \$</b>
Biens et services	8 263 698 \$	839 911 \$	10 %	<b>9 103 609 \$</b>
<b>TOTAL</b>	<b>21 713 035 \$</b>	<b>3 024 250 \$</b>	<b>14 %</b>	<b>24 737 285 \$</b>

# Dépenses



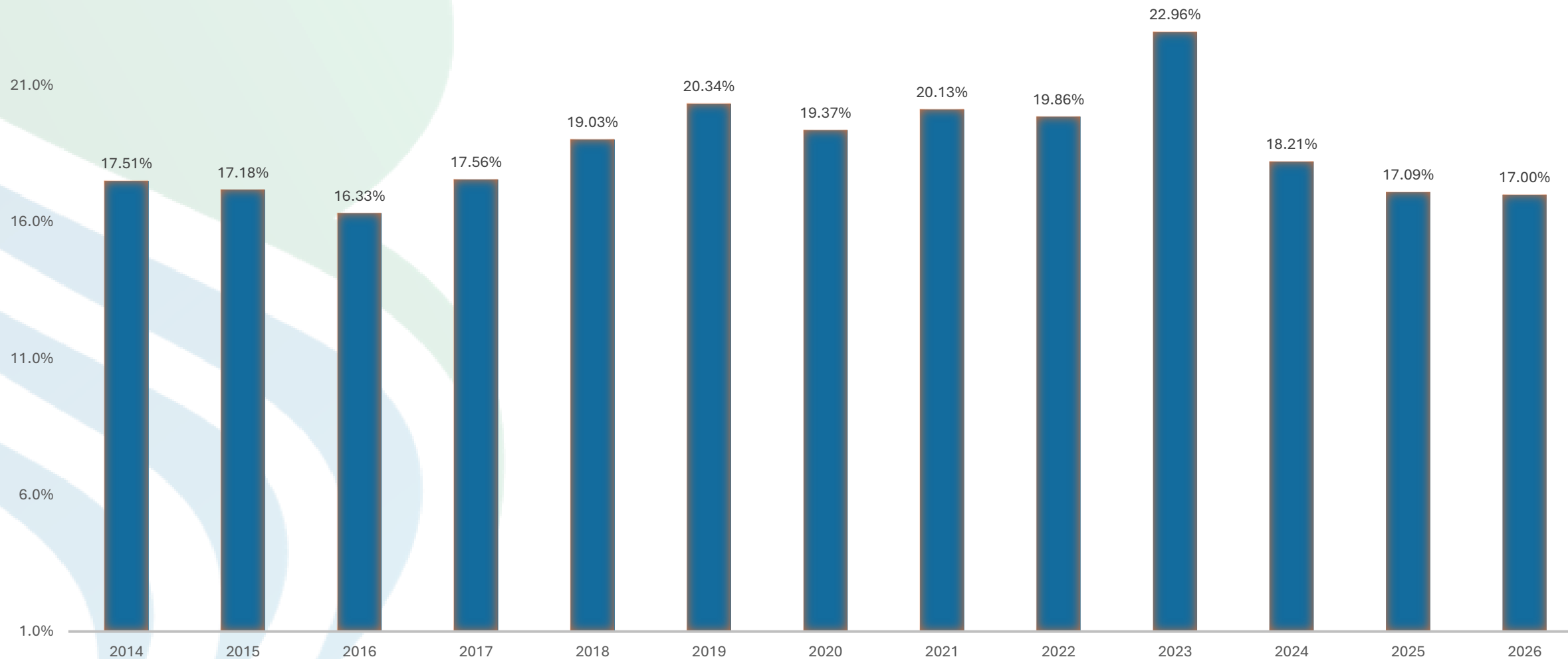
# Dépenses

Dépenses par fonction	2025	Variation		2026
Administration	2 328 807 \$	282 474 \$	12 %	<b>2 611 281 \$</b>
Sécurité publique	3 178 176 \$	231 575 \$	7 %	<b>3 409 751 \$</b>
Réseau routier	3 304 159 \$	426 222 \$	13 %	<b>3 730 381 \$</b>
Enlèvement de la neige	1 653 506 \$	70 988 \$	4 %	<b>1 724 494 \$</b>
Transport en commun	1 106 946 \$	145 054 \$	13 %	<b>1 252 000 \$</b>
Eau et égouts	3 604 996 \$	520 795 \$	14 %	<b>4 125 791 \$</b>
Matières résiduelles	1 040 183 \$	264 104 \$	25 %	<b>1 304 287 \$</b>

# Dépenses

Dépenses par fonction	2025	Variation		2026
Santé et bien-être	12 100 \$	-	-	<b>12 100 \$</b>
Urbanisme et développement du territoire	874 086 \$	- 15 638 \$	- 2 %	<b>858 448 \$</b>
Loisirs et culture	5 284 090 \$	253 554 \$	5 %	<b>5 537 644 \$</b>
Service de la dette	3 966 790 \$	1 294 601 \$	33 %	<b>5 261 391 \$</b>
Paiement au comptant d'immobilisations	435 979 \$	24 321 \$	6 %	<b>460 300 \$</b>
(Moins amortissements)	- 5 076 783 \$	- 473 800 \$	- 9 %	<b>- 5 550 583 \$</b>
<b>TOTAL</b>	<b>21 713 035 \$</b>	<b>3 024 250 \$</b>	<b>14 %</b>	<b>24 737 285 \$</b>

# Service de la dette



# Calcul du compte de taxes

Tableau comparatif | Propriété unifamiliale moyenne

	2025	Variation	2026	%
Valeur moyenne	456 800 \$	-	<b>456 800 \$</b>	
Taux de taxe générale	0,7850 \$	0,0206 \$	<b>0,8056 \$</b>	2,6 %
Taxe générale	3 585,88 \$	+ 94,10 \$	<b>3 679,98 \$</b>	2,6 %
Tarif matières résiduelles	239 \$	- 22,00 \$	<b>217 \$</b>	- 9,2 %
Tarif eau potable – dette	34,64 \$	- 1,55 \$	<b>33,09 \$</b>	- 4,5 %
Tarif eau potable	146,07 \$	+ 7,82 \$	<b>153,89 \$</b>	5,4 %
<b>TOTAL SANS SERVICES</b>	3824,88 \$	+72,10 \$	<b>3 896,98 \$</b>	<b>1,9 %</b>
<b>TOTAL AVEC SERVICES</b>	4005,59 \$	+ 78,37 \$	<b>4 083,96 \$</b>	<b>2,0 %</b>

# Programme triennal d'immobilisations

2026	2027	2028	Total 3 ans
<b>19 735 558 \$</b>	2 994 000 \$	3 945 000 \$	<b>26 674 558 \$</b>

- Réfection de la rue Bourbeau
- Projets de voirie des rues des Saphirs, des Émeraudes et de la partie est de l'avenue Royale
- Acquisition d'un camion-échelle



# Budget 2026

17 décembre 2025